

## (十) 戊戌吾妻壽滿半百長歌謝佛遙寄申祝

吾妻今年壽半百，  
只因同處法身中，  
念自適予三十年，  
法門我若伊之師，  
雙親事葬代吾勞，  
操持雖在貧病中，  
不將俗事申祝辭，  
何幸我先入禪門，  
吾妻嘉夢觀世音，  
醒來含泪告予知，  
看經略通方廣圓，  
不費工夫成雙趺，

我留西竺長作客，  
遂覺天涯如咫尺，  
離多聚少常疏隔，  
家事卿兼人子責，  
兒女栽培承誘掖，  
卻蒙佛佑到今夕，  
且向佛祖鳴恩澤！  
祈禱閤家沾法益，  
凌空垂訓蹈佛迹，  
自此皈依同一脈，  
從師逖依黃紅白，  
定中天眼透重壁。

記得求師上匡廬，  
吾妻也自守清貧，  
西蜀將行訪貢師，  
欲伊開頂教閉關，  
曼達盤中小寶珠，  
計時才達三四朝，  
叮嚀以此勝法門，  
遠行求法到邊荒，  
五載未歸二老亡，  
瘦骨雖然日衰微，  
時時不捨菩提心，  
助人往生趁臨終，  
國難歸來展親墳，  
岩居習靜又隻身，

提盡薪金無所惜，  
隨喜供施常悅懌。  
七日留家少暇隙，  
居然佳兆臨佛席；  
無端上躍似飛魄，  
頂門有血結痂赤。  
代我度親入蓮籍，  
雪嶺噩耗走蠻驛。  
俯仰精粗一身役，  
慧命資糧卻累積。  
年年揜關春王月，  
隨緣勸化濟窮厄。  
翻因辟地共安適，  
十里長坤見險窄。

逢我四旬遠相尋，  
不是心誠能感通，  
光復才定朝西天，  
家國變亂妻自當，  
繡佛虔誠忍譏訕，  
曾作拙記廣宣傳，  
恩澤浩蕩流不窮，  
既是如來攝受人，  
矧嘗放生十萬餘，  
勤修善事感和平，  
爾時從俗做歐西，  
饒有歡樂同歌拍。

烏鴉導引舒仙翎，  
何能虎穴穿隱僻？  
一別暄寒十數易，  
早蒙慧風掃橫逆。  
天雨黃金顯奇蹟，  
攝影投郵驚萬國。  
瑞應繁多可編冊，  
自然壽算逾松柏。  
允享期頤充佛役，  
遠人自許歸故宅。  
銀婚金婚佛恩法恩，

## (七) 和詹勵吾道長重觀馬蹄瀑布

禪筆如瀑殊妙絕，  
何物傀儡鑿粼粼，  
盈科激石洗血腥，  
死水枯木敢自居，  
注壑奔濤作甘霖，  
馬蹄踏倒禪天月！

不容虛白空積雪；  
一沖千里盡摧折。  
管教銅牆鐵壁金城湯池都寂滅；  
響遏行雲妖氛歇。  
頓令四野哀鴻超脫魔軍列，







## 二、聯語類

### (一) 佛寺聯

#### 阿桑省華僑佛寺聯

末世魔軍強 端賴慈悲扶正法  
僑居佛國好 勤修淨業報親恩

#### 五槐茅蓬禪房聯

不般涅槃 剩有童心常喝佛  
勘破禪案 更無婆子再燒庵



四邑會館觀音堂聯

四季可發財 但勸凡愚 切勿隨喜暴虐  
邑鬱有何用 當觀自在 便能常行慈悲

覺園報恩寺聯

報酬喜值時 趁正覺未證前 移來天廚嘉餚 香積輕煙 供養當如他國  
恩澤欣長遠 想福園南行後 遍禮大雄寶殿 彌勒樓閣 風光何異此間

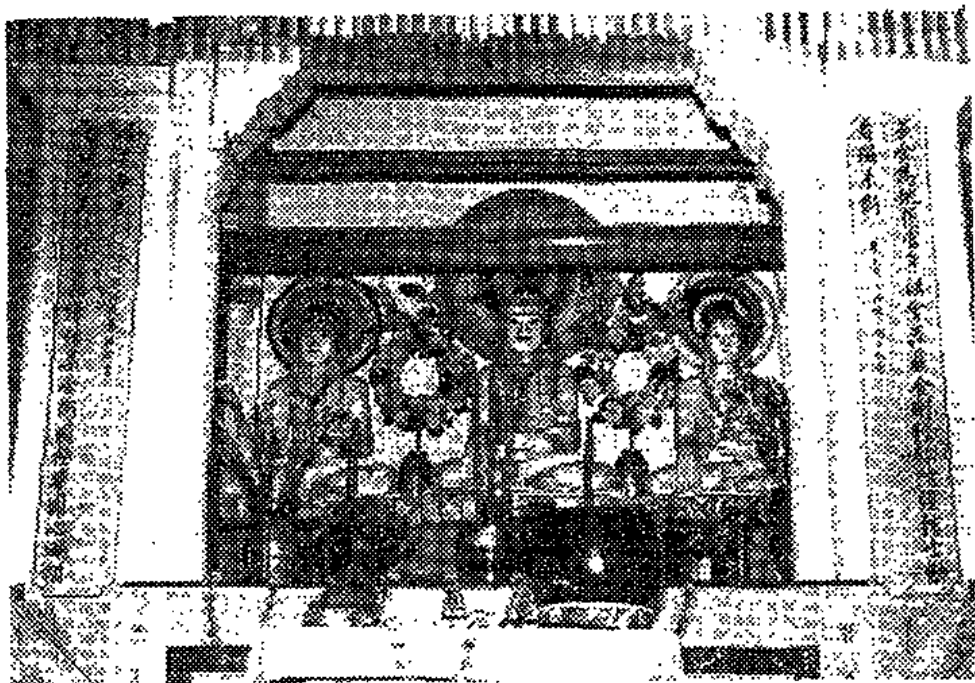
舍衛國華光寺

（仁證體意法師創辦）

從能仁求圓證 豈是易事 努力化緣建塔廟 便屬難得  
依本體發道意 尤殫精誠 含悲剜肉救他人 也非尋常


舍衛國念佛堂聯

縱饒有道宣戒律 智顛止觀 最後還歸于淨土  
喜當茲祇樹參天 黃金鋪地 終朝憶念在彌陀



▲印度舍衛國華光寺大佛殿

家損及心編輯格解因得華僧  
 在聖地創建佛有思成聖道  
 逢久昇甘霖嘉賦此詩  
 寶殿大雄揚目前  
 多年醒地供檀聯  
 牛牛馳雲霧里投郵日  
 喜遇甘霖下降緣

魏第多林  


給孤獨園聯

華藏世界十玄門 重重莊嚴 統攝此給孤獨寺  
光明蓮台憶佛土 處處照耀 嘗聞諸阿彌陀經

舍衛國華光寺門聯

黃金爲地 想當年法會莊嚴 金剛經彌陀經 信士勤看猶未斷  
白塔參天 欣此際福緣結集 舍衛國極樂國 心田相距本無多

舍衛國華光寺觀音殿聯

卅二應靈感昭彰 看寺中法務興隆 塔邊含識超昇 全仗婆心一片  
億萬衆精神飢渴 望海外殺機潛伏 國內頭陀稀少 共餐甘露幾人

舍衛國華光寺念佛堂聯

此地無密宗冒濫 禪家狂妄 法相支離 唯有老實念佛  
縱君得時節預知 腦頂溫和 異香瀰漫 還須聖賢來儀

念佛堂聯

縱教汝茹毛飲血 來此一聲彌陀 所爲暴行皆可懺  
且勸君戒殺放生 挽回五濁厄運 摧破邪說永不興

福金喇嘛創阿難陀寺

玄奘美譽傳天下 知否曾從此學習  
福金老耄望後賢 是誰繼往廣宏揚

鹿野苑中華佛寺觀音殿

集諸佛悲心精華 輔弼極樂 感應娑婆 何處未蒙恩澤  
睹衆生欲海漂溺 橫摧魔軍 廣建法鼓 誰人是眞化身

緣度母聯

解頤一笑魔皆去  
把手相牽誰肯來

佛寺照客堂聯

到此誰無般若種  
別來常發菩提心

大勢至菩薩聯

大勢擲虛空粉碎  
至尊超日月光華

贈西竺菩提場中華大覺寺聯

大德垂遺踪 依舊風過菩提 月臨寶座 嶺憶猿啼 河溯女供  
覺寺欣再造 何期鶴集壘埒 虎衛山門 磬能自響 杵喜王頒

贈鹿野苑中華佛寺聯

(時主寺者為德玉老和尚)

德義貴通攝 莫忙說復漩帝網 粉碎虛空 姑與君痛陳苦集 翔論滅道  
玉階看規模 誰復能拜倒女人 踏殺天下 且學彼穿透蘆芽 坐破蒲團

潘松妹居士念佛堂聯

淡泊供佛陀 潤畦蔬雨滋香積  
殷勤誦聖號 落澗松風發妙音

廬山精舍聯

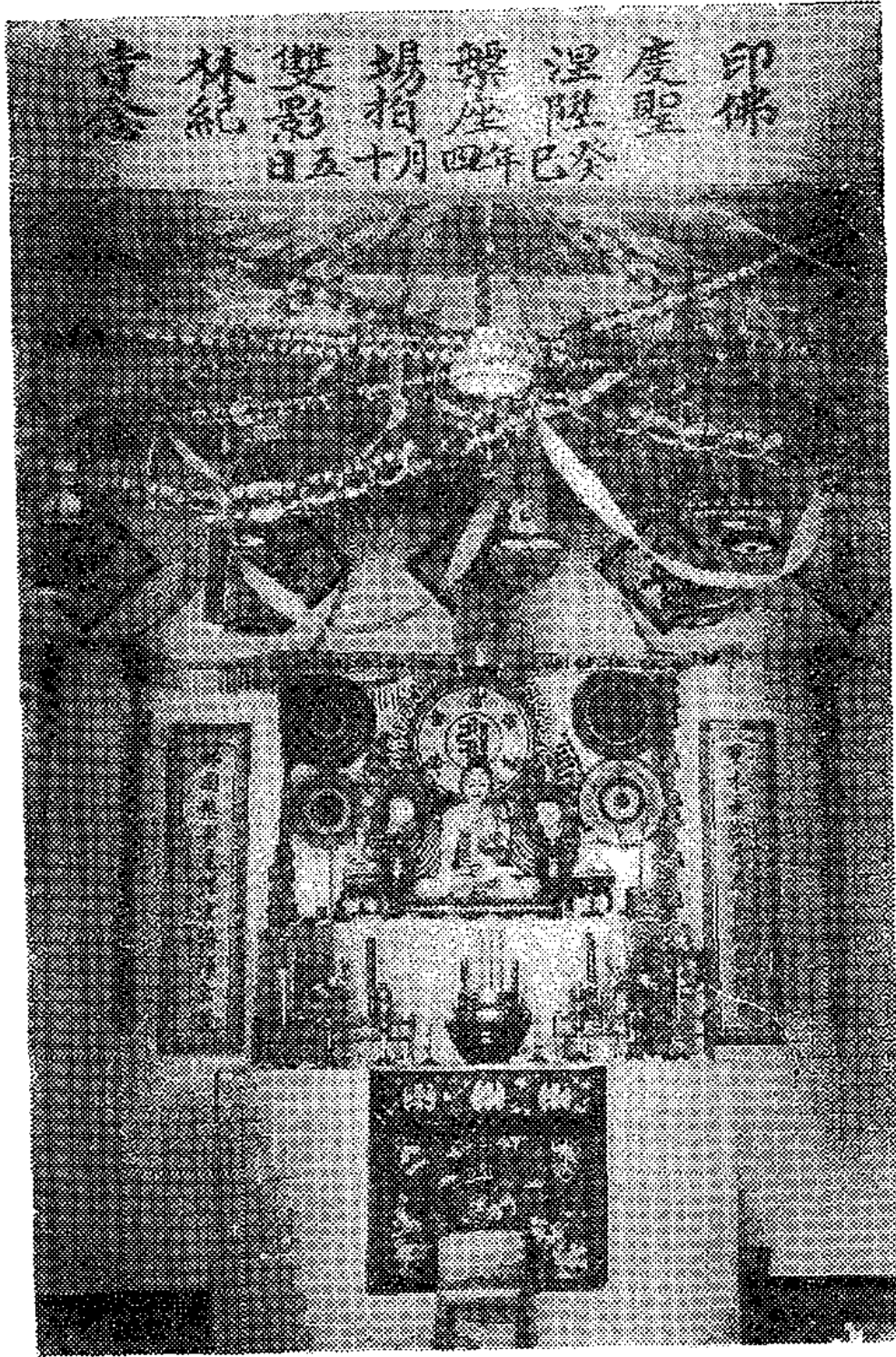
靜觀四山 千雲翔騰 空裏萬象 何異雨花雨金雨粟  
試住三昧 一心聽取 林中百禽 都能念佛念法念僧

吳昆老新建悟園於香江大嶼島

悟契目前機 看萬丈瀑布 一塘蓮花 處處無非觀自在  
園隨心所設 願五方佛陀 八位菩薩 時時加被妙吉祥

印度涅槃場果蓮大比丘尼創辦雙林寺聯

雙木垂蔭 承恩悉證菩提果  
林園憩影 見性宏開淨土蓮



▲印佛度聖涅槃場雙影林紀殿





兒孫自有兒孫福  
一日清閑一日仙

自生自顯  
離事離心

無實廣大獨一任運  
輕鬆寬舒自由清閑

下決心便是時節  
念無常不待因緣

隨緣放曠  
任意逍遙

卐 卐 卐 卐 卐 卐 卐 卐 卐 卐 卐 卐 卐 卐

三去甚奢泰  
一歸希夷微

於今許汝那邊去  
異日從余者里回

四大如幻  
五蘊皆空

看彼念從何處起  
知吾心本不曾生

行百里者半九十  
是無心人全初衷

---

回頭總是君多事  
撒手猶疑我薄情

文殊發端以妙慧  
普賢圓滿而稱周

當頭不犯  
徹底無依

了事絕因從果現  
和光混俗隨緣行

滴水稱周纔入海  
東宮始誕已儲君

卐 卐

迥然無寄  
卓爾不羣

因本不生何必種  
果無受者有誰能

妙慧爲神通所據  
悲心與福德相連

遊戲緣起  
洞明性空

有意貪求成騙局  
無心顯現是真如

諸法無我  
一心惟空

當前盡是幻  
畢竟都成空

菩薩用情無非運理  
凡夫著相畢竟成空

但復本來性  
更無一法新

無求是大樂  
萬有本真空

卍 卍 卍 卍 卍 卍 卍 卍 卍 卍 卍 卍 卍 卍 卍

一念不生全體現  
六根纔動萬雲遮

果能空四相  
何用脫六塵

平常心是道  
極樂國非遙

捨小方能成大事  
結果但須問因行

頓超心意識  
坐斷去來今

改過能生勝功德  
知非便是大神通

善似光中影  
應如谷裏聲

來時放得下  
別後作麼生

瞥爾生情萬劫羈鎖  
毫釐系念三途業因

斷除煩惱重增病  
趣向真如也是邪

卍 卍 卍 卍 卍 卍 卍 卍 卍 卍 卍 卍 卍 卍

雖離尊貴墮  
不被色聲迷

欲除煩惱須無我  
不識人情但看花

疑慮入魔網  
直心是道場

但得醉中意  
勿爲醒者傳

原無有絲毫可著  
亦不宜須臾而離

行在淨禪密  
教通紅白黃

易簡工夫終久大  
支離事業竟浮沈

直得十方坐斷  
了無一法當情

圓成無我慧  
運用離心觀

放下離虛玄禪味  
拈來是切實華嚴

互攝交參何處著我  
羹牆寤寐總難忘師

念念照常理  
心心息幻塵

明一己之不是  
攝羣生於大同

無能所知隨緣放曠  
離色空相任意逍遙

既明本心總三世而能攝  
已發宏願是十方之所依

卍 卍 卍 卍 卍 卍 卍 卍 卍 卍 卍 卍 卍

---

想死後之徬徨勤修淨土  
斷飄流之輾轉宜學禪宗

三界唯心覓心了不可得  
萬法皆識觀識亦本無生

萬事皆如已死  
一心直證無生

卍 卍 卍 卍 卍 卍 卍 卍

探實德之祕藏宜習賢首  
知華嚴之玄理好修密宗

文王望道而未之見也  
孔子從心惟限於矩焉

無邊無垢無染  
有守有爲有猷

### (三)蓮社聯有序

印度加城蓮社每年臘底布新，余贈以春聯，數十年未斷。其中亦有未存稿者，然皆冠以蓮社二字。

蓮出池塘不染塵 早含春意  
社交縉素咸培福 廣結善緣

蓮花盛開 祥雲駕佛  
社務推廣 大地回春

蓮社開人間淨土  
佛國是海外桃源

蓮花具莊嚴 常標淨業  
社稷多善種 滿載春光

蓮華世界 佛刹重重 何殊者里  
社會交情 熱心藹藹 都在春中

蓮花化生 華嚴菩薩 昨朝受供  
社稷順序 時輪金剛 今日回春

蓮花喻妙法 羣機普受如來記  
社稷載祥和 大地重回佛國春

蓮國資糧早積存 一堂和氣  
社團善事皆隨喜 滿面春風



---

蓮邦極樂 淨因須此間培養  
社稷常春 福澤自前世修來

蓮花座上 佛祖法音猶在耳  
社會緣中 菩提事業喜回春

蓮香溢三千 何處無佛祖  
社務推四衆 觸目皆春光

## (四) 淨土詩中聯選

自非夙善聞熏力  
安得稱名勇猛功

休念功名勤念佛  
但憂道業勿憂貧

豈不向來知憶佛  
欲從老去更加鞭

破畦蔬雨滋香積  
落澗松風發妙音

卍 卍 卍 卍 卍 卍 卍 卍 卍 卍 卍 卍

萬行不如修白業  
一心何苦戀紅塵

休逐世波沈黑業  
快稱佛號育青蓮

數縷香消春塢冷  
一龕燈伴夜窗深

萬事了知猶墮甌  
百年唯此可書紳

岩間靜寄蒲團夜  
松下聊供茗盃春

但安谷底三椽地  
不掛胸中一縷絲

幽徑落花浮澗水  
小窗斜日下松枝

閒中自識藏身穩  
勝處誰知憶佛勤

紫燕黃鸝啼妙旨  
清溪白石示珍台

念佛每依芳草渡  
歸心常到藕花濱

佛號能令心地淨  
舌根便作藕華香

頂分肉髻光千道  
座壓蓮華錦一叢

殘夢頻驚蕉葉雨  
故鄉只在藕花州

青螺髻接浮雲嶺  
白玉毫輝跨海虹

卍 卍 卍 卍 卍 卍 卍 卍 卍 卍 卍 卍 卍 卍 卍 卍

散衆妙華爲佛事  
盡塵沙界起香風

曾向多生修福果  
始依九品結香緣

自然潤澤盈身器  
無數光明湧舌輪

盡轉山河歸自己  
都將風月付平懷

自有好花堪供佛  
更無塵事可干懷

卍 卍 卍 卍 卍 卍 卍 卍 卍 卍 卍 卍 卍 卍

鴛鴦對浴金池水  
鸚鵡雙銜玉樹花

鶴從翡翠簾前下  
人在琉璃地上行

一塵不到山當戶  
萬籟俱消月滿林

無邊刹土光中現  
遍界眞身象外逢

法音自演風柯里  
妙義頻宣水鳥中

---

萬丈碧潭從此淨  
一輪秋月向空懸

不逢大匠材難用  
肯住深山壽更長

不是酒腸寬似海  
爭知詩膽大如山

雨霽岩前霧  
香飄樹杪風

卐 卐 卐 卐 卐 卐 卐 卐 卐 卐 卐 卐 卐

半山落日樵相語  
一徑寒松僧獨歸

風通花氣全歸枕  
月轉樓陰倒入池

有身原累我  
無事不輸人

## (五) 賀聯

### 賀華麗美容院新張

華苑建重堂 電力新薰雙鬢美  
麗天喜旭日 光明遍照滿面春

### 賀華盛頓西亞圖龐德丙老居士建立佛教中心

龐居士爲誰 四海禪和無不識  
海龍王所在 六洲法旆共飄揚

### 賀李毓生與愛容女士結婚。愛容女士爲其弟媳婦之妹，又爲華麗美容院之技師。

婚姻本宿生良緣 後來居上 既得小妹稱大嫂  
事業見修容妙技 合作更佳 又教技師主中廚

賀黃婉雲女居士與強文君結婚

婉容雲裳 曾侍親娘來禮佛

強禮文藻 好從京兆細描眉

賀校長六旬大旦

木鐸有聲 開端順耳

南山多壽 預祝期頤

賀素芬女居士與訓通君結婚

素芬純文 詞傳柳絮

訓通博議 喜叶東萊

賀邱寶光居士與愛莉女居士結婚

寶具智悲 光明遍照寰宇

愛無差等 莉香普薰塵凡

## (六) 輓聯

輓美國麥克阿瑟將軍

(曾在《印度日報》一九六四年四月六日登載)

悼帥有四野哀鴻

惜乎龍離鴨綠(帥主炸鴨綠江未遂)

紀功憑千秋月旦

卓爾鶴立雞羣(杜魯門等鷄耳)

輓羅伯甘迺迪

忘國恨兄仇

乘機主和

生已如小鴿

無深謀遠慮

尸位參議

死難變大鷹



---

北天竺三噶倫埠華僑公墓聯

英魂早返天堂 此處香花長祭祀  
勳業遠揚佛地 他年國史志僑胞

輓余母謝氏老夫人適逢佛誕而得往生

寶婺星沈 往生恰遇佛陀旦  
涅槃據確 此去超昇極樂邦

輓張老夫人

惡夢驚前宵 火供諏期遲一日  
願心曾預約 再來護法在何年

輓黃欽哉居士

密法早提倡 首座諾門 試觀天下佛相 祕傳鈔本 鮮有非出翁手者  
預知受迎請 識遷淨土 重溫蜀中遺書 咐囑金言 母乃大傷我心乎

輓黃欽哉兄曾夢金剛神將擁護生西，過此預告

金剛神將護往生 過時特意來相告

天竺壇城正觀佛 平日預期信可徵

又輓黃欽哉居士

歸真恰值純陽生辰 得遷識融合尤勝

降誕曾逢觀音大旦 其尋聲再來可徵

輓洪復完死于礦井中

復歸淨土

完其原人

輓陳圓白居士

公既從之 衆皆仰之 屢爲癡子擇明師 恩重若父

神其契矣 形無方矣 直似達摩荷隻履 活脫猶龍

輓姻叔胡宗藩先生

早歲逍遙 晚年拘謹 蓋棺且定論 應悔不如早歲樂  
姻誼前輩 藥傳神丹 舉世多諱病 念情還是姻誼長

輓孟買僑領譚玉衡兄

世間多白眼 此去西方皆善友  
泉下可安心 未來家務有賢妻

代北天竺雲南華僑輓楊守其居士聯

篳路藍縷 犇馳峻嶺崇山 印滇貿易君爲首  
海量高風 獎掖同鄉後進 仁愛遺留衆則膺

輓邱寶光兄之賢妻林福吉女居士

輾轉病榻多年 考驗菩薩常忍耐  
往生蓮邦上品 且教夫君更精勤

輓邱寶光兄之令堂釋繼恆臨終時西方三聖像放光滿屋

三聖放慈光 何待整衣束帶  
衆生多黑暗 還求乘願再來

(七)其他聯類

中英文人習氣聯

中國文人 動輒言天下 志不在小  
英倫學士 經常加耳斯(s) 心固貪多

代葛林堡華僑小學作紀念總理百年聯

總理遺囑在耳  
百年之計樹人

代華麗美容院作聯

華容既修 付與春風滿面  
麗髻高聳 可留冬日當頭

薛啟培兄離印赴美贈以此聯

啟蹟振聾 忍辱負重 此去華盛頓 允矣僑領  
培元固本 生財濟公 再過西孟加 依然上賓

贈章紀唐令媛恆娥女居士留學英倫聯

恆心毅力 具足留學條件  
娥皇女英 發揚齊賢精神

屈文六居士來函謂拙著《大手印教授抉微》不可輕蔑上師，作此聯以解嘲焉

生酥熟酥 牛車羊車 佛既區分法相矣  
實說權說 滿字半字 誰會輕蔑上師乎

戲班過漕泊境，墟期排演聯

余豈居奇 善價便沽者 今日鴟夷 當年范蠡 幾番致散權衡 總因市隱  
我本過客 逢場作戲耳 纔搜蘇府 又拾黃金 多少榮枯得失 都付梨園

攸縣文明善爲避日寇迎請唱寶章聯

哀矜而辟焉 親愛而辟焉 神之格思 民亦勞只  
造次必如是 顛沛必如是 自求多福 余欲無言

某青年好色求冠名聯（其名曰南先）

子見南子  
生怕先生





## 三、詩話

此類散載日誌及詩稿中，大部遺失，茲就偶存者錄後：

「雞聲茅店月，人跡板橋霜。」此十字皆名詞。然上句含一動詞鳴字，下句含一動詞踏字。此等省略，西洋詩人何曾夢見？嘗讀《莎士比亞全集》，如以中文詩比之，幾乎無一可取者。漢文學一字一音，易於合拍叶韻，固具天生妙質，何幸得爲漢人乎！胡適輩不足語乎此。

心理學家 Albert Mehrabian 云：傳遞消息，百分中語言佔百分之七，聲音佔百分之三十八，面色佔百分之五十五。余因聯想到詩之成分，詞藻佔百分之十五，韻律佔百分之三十五，禪機畫意佔百分之五十。詩曰：詞藻只能佔幾分，悠揚韻律倍芳芬，滲人肺腑尤深者，畫意禪機之遠熏。由此公式，亦可知無韻之詩遠不如韻之詩矣。然仍不失爲詩者，必有畫意禪機存焉耳。

嘗就張澄基所譯《密勒十萬歌》之散文一段，排成英文詩形式，又就其詩排成散文形式，然後問一西方來訪之某君，孰爲詩？孰爲文？彼直指散文而具詩式者爲詩，余乃將原文示之，使彼啼笑皆非。密勒之歌，西藏乞丐誦之，音韻鏗鏘，能博得施主歡喜。今所譯文，尙不及散文之雅馴。余曾就原意譯成有韻者多首，編爲小冊印發，女居士娃雅讀之於洛杉磯加州大學圖書館，謂係編於音樂部，蓋取其有韻也。然則博學館員，亦知所選擇矣。古之學者，置易就難，叶韻固難事，故有「吟成一個字，撚斷數莖鬚」之說；然古人之詩未嘗無韻也。今之人置難就易，白話詩汗牛充棟，鮮有讀之而不發嘔者。用之以譯成就祖師之詩，徒增罪業耳，可不慎乎！

詩有四要：理以立骨，氣以運意，景以潤色，情以感人。

詩之影響於對聯者甚密切。普通楹聯上、下各二句四言，左右亦然，皆由四言毛詩出也。上五言，下七言者，皆由五絕、七絕出也。至於長聯數句，乃至百餘字，皆從長短句、古風出也。亦間有詞格文格之聯，然不如詩格之普遍也。普通作聯者，但圖左右互對，不顧上下一貫；但圖讚

嘆，不圖或輓或賀之性質。常有輓聯而全無弔唁之意者，則賀與輓全然不分矣。名家所集諸輓聯，亦有犯此病者。余嘗指出某君輓聯於友人曰：此聯所云，彼人或存或亡，皆不得知，何能盡輓聯之能事耶？

推敲一詞，源出賈島之詩：「僧敲月下門。」推字聲較敲字爲燥急；敲字聲較推字爲響亮；推字事態較爲緊張，敲字意態較易優閑。推字之同韻聯想之字，如摧，則破壞；如催，則急促。敲字同韻之聯想字，如交，則交合；如苞，則芳苞。前者暴戾，後者雅致。當時之賈島，本是僧人，何能用推字？余詩多出機感，順口而出，少有推敲。因古人多以此論列，亦隨喜言之。故有詩曰：「敲之意緩且鏗鏘，推字似嫌事態忙，賈島千年留史話，招魂滿擬共商量。」

詩尊唐代，然唐詩中亦有可斟酌者焉。如李涉〈送妻入道〉曰：「人無回意似波瀾，琴有離聲爲一彈；縱使空門再相見，還如秋月水中看。」相見之相，平聲；此處宜用仄聲。若余爲之，必作「能再見」，意義相同而聲調亦叶矣。如李益〈過馬嵬〉曰：「漢將如雲不直言，寇來翻罪綺羅恩；

託君不洗蓮花血，留寄千里妾淚痕。」千里何不作千山耶？劉商《送薛六暫遊揚州》：「志在乘軒鳴玉珂，心期未快隱青蘿；廣陵行路風塵合，城郭新秋砧杵多。」合字與珂爲雙聲字，與多字亦相混，何不作會字或混字？古人每稱盛唐、晚唐，然余以爲宋詩亦有類唐詩者。今人模擬唐詩者，亦有酷肖者，不可抹煞也。詩曰：「江山代有才人出，各領風騷一百年。」實則何止一百年耶！能肖唐詩則千年，能肖晉詩則千年以上矣。如宋范成大之田園詩，亦有幾許類似晉之陶淵明。陶之《四時詩》曰：「春水滿四澤，夏雲多奇峯，秋月揚明暉，冬嶺秀孤松。」吾最愛其第四句之秀字，然不喜其四句齊頭，即春水乃至冬嶺皆全用實字。曾模擬之曰：「春意似和風，夏威矯若龍，秋來禪月白，冬至醉顏紅。」雖難效顰，卻免齊頭。此病名雖係晉後詩人所述，然此病則不必晉人所無也。孔子曰：「才難，不其然乎。」以孔子之時代尙有此嘆，足徵時之先後不足以確定詩才之高下。即就陶淵明自供之詩，言五子皆非才人。其責子詩曰：「雖有五男兒，總不好紙筆；阿舒已二八，懶惰故無匹；阿宣行志學，而不愛文

術；雍、端年十三，不識六與七；通子垂九齡，但覓梨與栗。」此五子者，豈非晉人乎？依佛法輪迴轉生之說論之，漢、晉人可轉生爲明、清人。余譯唐詩罷，有絕句曰：「早得吾心已吐詞，千年盛事又逢之；譯來佳句如同調，疑是宿生所作詩。」非故爲誇張，而實有此感覺也。吾人不必過於迷古，亦不可過於非今。

詩有格律派、神韻派。余於神韻之上，更增機感派。此蓋就詩禪合一而立論也。幼作詩，長學佛，乃焚之，以爲玩物喪志。其後禪定發樂，又抑制之。直至禪機詩意，兩相投合，脫口而出，頃刻便成，無所謂玩物喪志矣。乃順其自然，或一日連得數首，或數月不得一首。得之不喜，不得不憂。今數千首絕句，從來不伏案臨池。或拙妻誌之，或事後錄之；無有機感，則不吟詩，已成習慣矣。然此不足與禪門外人道也。惟是格律熟，則神韻至，神韻純，則機感生，三者皆不可闕一。機感如法身，觸處皆詩；神韻如報身，自受詩樂；格律如化身，必使一字一韻，皆可感人，方盡其救度六道之能事也。

詩忌平鋪直敘，而貴相映成趣，或大中出小。如拙作「山勢隨雲變，晴空展畫圖。」大矣，「近籬三兩竹，篩影過茅廬。」則小矣。如上，大小相映成趣。或小中出大，如拙詩「葉落雲飛山路迷，時人不復到花蹊。」小矣；「寒鴉獨愛天光遠，故向枯枝高處啼。」大矣，而地天相映成趣。或雅中出俗，俗中出雅，或情中寓景，或景中寓情，或正或反，或拙或巧，或古或今，或往或來，總不可死著一邊也。禪家忌作擔板漢。蓋只見一邊耳。少時，蒙黃惺生老師指點作詩法，謂不可粘著一點而言，必也天上一句，天下一句，庶乎近焉。自受此訓，詩境大開。甚矣哉！師恩之深，靡有涯岸。上所論者，蓋源乎此。

### 依 陳上師手稿補入詩語二則

其一 接北京清華大學圖書館虎年賀年卡後所書

貴賀片上詩曰：

踏遍蒼崖與碧峯

徜徉泉石臥蒙茸

聲威驚破凡夫膽

嘯月迎風一豁凶

末句不堪作賀年片語。宜改作「嘯月迎風生意濃」。風從虎，雲從龍，本動物生意也。凡夫無膽固覺其凶，實則虎貌似凶，其心最慈。偶有小兒失落在野，抱歸乳之；事載《物猶如此》一書中。

## 其二

竊嘗謂作家方言所說字音與普通人所說同一字音似乎不類一韻。如有此事，寧可放棄此字，另擇其他同韻字。譬如覆字屬四寘，讀如副，宥韻；亦可讀如復，則爲屋韻。該詩在宥韻中無字可換。然詩韻原屬一般人土所公用，在此情況下，不得不遷就原詩，知韻者必知讀副，而不讀復也。原詩錄後：



### 欲得天助當先利他

利他自可蒙天佑

偷懶還歸魔所覆（讀作副）

且看簷前常滴水

都從自頂穿身漏

與此例相反，其字易換者則以換之爲妙。蓋詩與文異，偏重其音，而不側重其義也。異日遇有此例，當再論之。

# 《曲肱齋叢書》回向頌

印贈叢書之善事 沈家楨博士首倡 獨捐印費數萬金  
親過紺目並標點 並託周宣德教授 其夫人安素居士  
高足簡輝雄居士 督印校對經三年 內容包括小大密  
散文詩歌尺牘等 三種裝訂一千份 古裝綢面並包角  
外加布質之套函 沈又捐大量郵費 託周分發全世界  
圖書館及佛法團 見聞誦讀此書者 能善分辨各教授  
趨入顯密解證道 證取即身成佛德 願上述諸位施主  
所有世出世大願 皆得迅速大圓成 凡所有邪說暴行  
徹底消滅歸佛法 建立人類真和平 完成娑婆新淨土  
九星聯珠應天時 天龍八部皆歡喜 以此總報佛陀恩

(民國乙卯農曆六月十五日)